

**Dzelzceļa satiksmes negadījumu apziņošanas,
reģistrācijas, izmeklēšanas un uzskaites
noteikumi**

(ar grozījumiem, kas apstiprināti ar 27.09.2024. rīkojumu Nr.D-1.14./104-2024, 07.01.2025. rīkojumu Nr.D-1.14./6-2025, 23.01.2025. rīkojumu Nr.D-1.14./17-2025)

1. Vispārīgie jautājumi

- 1.1. Dzelzceļa satiksmes negadījumu apziņošanas, reģistrācijas, izmeklēšanas un uzskaites noteikumi (*turpmāk – Noteikumi*), izstrādāti, pamatojoties uz Ministru kabineta 02.06.2020. noteikumiem Nr.334 "Dzelzceļa satiksmes negadījumu klasifikācijas, izmeklēšanas un uzskaites kārtība" (*turpmāk tekstā – MK noteikumi Nr.334*).
- 1.2. Noteikumi satur VAS "Latvijas dzelzceļš" (*turpmāk – LDz*), kā publiskās lietošanas dzelzceļa infrastruktūras pārvaldītāja, pārvadātāju, manevru darbu veicēju vai personu, kuras nodrošina attiecīgos tehnoloģiskos procesus (*turpmāk kopā – pārvadātāji*) detalizētu sadarbības kārtību MK noteikumu Nr.334 prasību izpildes nodrošināšanai, nosaka apziņošanas kārtību par dzelzceļa satiksmes negadījumiem vai citiem gadījumiem, kuri ietekmē satiksmes drošību vai vilcienu kustību (*t.sk kas radušies dabas stihiju, vandālisma vai terorisma akta dēļ*), kā arī negadījumu reģistrācijas, izmeklēšanas un uzskaites kārtību (*turpmāk – negadījumi*).
(ar grozījumiem, kas apstiprināti ar 27.09.2024. rīkojumu Nr.D-1.14./104-2024)
- 1.3. Noteikumi attiecas uz negadījumiem, kuri notika:
 - 1.3.1. uz LDz pārvaldījumā esošiem publiskās lietošanas dzelzceļa infrastruktūras ceļiem;
 - 1.3.2. uz citās publiskās un privātās lietošanas dzelzceļa infrastruktūras sliežu ceļiem (pievedceļiem), ja negadījumā ir iesaistīts ritekļis, kas tiek izmantots satiksmē pa publiskās lietošanas dzelzceļa infrastruktūras sliežu ceļiem.

2. Apziņošanas kārtība

- 2.1. Negadījumi, par kuriem dzelzceļa speciālistiem ir nepieciešams ziņot (*turpmāk – satiksmes negadījumi*):
 - 2.1.1. cilvēku ir notriecis dzelzceļa ritekļis, tam piestiprināts vai no tā atdalījies priekšmets vai cilvēks izkritis no ritekļa vai, atrodoties ritekļī, notriekts ar nenostiprinātu objektu;
 - 2.1.2. ugunsgrēks un/vai sprādziens;
 - 2.1.3. vilciena vai ritekļa sadursme ar citu ritekli, dzelzceļa infrastruktūras objektu (*t.sk. ar strupceļa atbalstu un kontakttīkla elementiem*) vai ar šķērslī būvju tuvinājuma gabarītā, kas atrodas uz sliežu ceļa vai tā tuvumā, iekraušanas vai izkraušanas iekārtu elementiem vai priekšmetu, kas apdraud dzelzceļa satiksmes drošību;
 - 2.1.4. vilciena vai ritekļa sadursme uz dzelzceļa pārbrauktuves, (*t. sk. tehnoloģiskās*) vai gājēju pārejas ar transportlīdzekli, gājēju vai objektu, kas īslaicīgi atrodas uz sliežu ceļiem vai to tuvumā;
 - 2.1.5. vilciena vai ritekļa nobraukšana no sliedēm;
 - 2.1.6. vilciena neatļauta pieņemšana uz aizņemta ceļa;
 - 2.1.7. vilciena neatļauta nosūtīšana uz aizņemtu dzelzceļa posmu;

- 2.1.8. vilciena pieņemšana vai nosūtīšana pa nesagatavotu maršrutu vai nepareizi sagatavotu maršrutu, ieskaitot elektriskā ritošā sastāva nosūtīšanu vai pieņemšanu, ja maršruts vai tā daļa nav aprīkota ar kontakttīklu vai tajā nav sprieguma;
- 2.1.9. pabraukšana garām aizliedzošajam signālam, kad ritekļa jebkura daļa veic neatļautu kustību, pabraucot garām bīstamai vietai, kuru nosaka:
 - 2.1.9.1. aizliedzošais lauka iekārtas signāls vai attiecīgi aprīkota vilces līdzekļa borta iekārtas signāls;
 - 2.1.9.2. dzelzceļa tehniskās ekspluatācijas noteikumos paredzēta mutiska vai rakstiska atļauja, ar kuru paziņots ritekļa kustības beigu punkts (vieta);
 - 2.1.9.3. kontrolstabiņš (neskaitot strupceļus);
 - 2.1.9.4. rokas signāls vai neautomātiski ieslēdzams signāls.
- 2.1.10. pabraukšana garām aizliedzošajam signālam, kad vilciena jebkura daļa veic neatļautu kustību, nepabraucot garām bīstamai vietai, ja:
 - 2.1.10.1. tiek konstatēta rīkojuma apstāties ignorēšana gadījumos, kad nedarbojas vilciena drošības nodrošināšanas sistēma;
 - 2.1.10.2. kustība notiek pēc vilciena drošības nodrošināšanas sistēmas izdotas drošas kustības atļaujas beigām.
- 2.1.11. darbu vietas nenorobežošana uz sliežu ceļiem;
- 2.1.12. pārmijas pārlikšana, ja uz tās atrodas riteklis;
- 2.1.13. ritekļa aizripošana aiz stāvēšanas ceļa kontrolstabiņa, luksofora vai izolētām salaidnēm;
- 2.1.14. ekspluatācijā esošā ritekļa detaļu lūzumi vai plaisas, kas rada nobraukšanas vai sadursmes risku, vai bojājumi, kas ir ritekļa tālākas kustības pārtraukšanas iemesls:
 - 2.1.14.1. riteņa (riteņa centra vai bandāžas) lūzums ritošā sastāva ekspluatācijas laikā;
 - 2.1.14.2. riteņa ass (riteņpāra ass, riteņpāra ass kakliņa) lūzums ritošā sastāva ekspluatācijas laikā;
 - 2.1.14.3. ratiņu rāmja, virsatsperu sijas lūzums vai ritekļa nesošās konstrukcijas pārrāvums.
- 2.1.15. vilciena nosūtīšana, ja starp ritekļiem ir noslēgti bremžu maģistrāles gala krāni;
- 2.1.16. vilciena sakabes patvaļīga pašatkabināšanās vai sakabes pārraušana;
- 2.1.17. pārmijas uzgriešana;
- 2.1.18. signalizācijas sistēmas atteice, kuras dēļ signalizācijas sistēmas lauka vai borta iekārtu rādījums nav tik ierobežojošs, cik paredzēts;
- 2.1.19. tāds vilciena vilces līdzekļa bojājums, kura dēļ nav iespējams veikt visu maršrutu līdz galapunktam un jāpieprasa palīdzība;
- 2.1.20. ritekļa atkabināšana no pasažieru vai kravas vilciena bukses sasilšanas vai citu tehnisku iemeslu dēļ;
- 2.1.21. vagona, kas apdraud dzelzceļa satiksmes drošību, atkabināšana no vilciena, kravas iekraušanas tehnisko noteikumu neievērošana dēļ;
- 2.1.22. luksofora atļaujošā signāla pārslēgšanās uz aizliedzošo signālu, un, pārslēgšanās dēļ, riteklis pabrauc garām aizliedzošajam signālam;
- 2.1.23. kravas izkrišana no ritekļa braukšanas laikā, apdraudot dzelzceļa satiksmes drošību;

- 2.1.24. neparedzēts sliežu ceļa bojājums, kura dēļ pārtrauc vilcienu kustību vai ierobežo kustības ātrumu līdz 15 km/h (izņemot ļoti bojātas sliedes atklāšanas gadījumos), ja bojājuma iemesls ir:
- 2.1.24.1. sliedes lūzums, sliedei sadaloties vismaz divos gabalos vai no sliedes atdaloties metāla gabalam, kas velšanās virsmā radījis defektu vairāk nekā 50 mm garumā un 10 mm dziļumā;
 - 2.1.24.2. sliežu ceļa virsbūves defekts (piemēram, izmetums, nosēdums), kas saistīts ar sliežu ceļa nepārtrauktību un ģeometriju.
- 2.1.25. bīstamas kravas noplūde vai avārijas situācija ar bīstamu kravu;
- 2.1.26. nelaimes gadījums ar dzelzceļa uzņēmumu darbinieku (veicot darba pienākumus) vai ar citu cilvēku, kas veica darbus dzelzceļa nodalījuma joslā;
- 2.1.27. dzelzceļa ritošā sastāva tehniskā stāvokļa automātiskās kontroles aparātūras FUES apstiprinātie rādījumi;
- 2.1.28. ļaunprātīga rīcība (nepiederošu priekšmetu uzlikšana uz sliežu ceļa, signalizācijas, centralizācijas un bloķēšanas iekārtu (SCB) un sakaru ierīču bojāšana u.c.);
- 2.1.29. bremzes kurpes zādzība vai nozaudēšana;
- 2.1.30. pasažieru vai kravas vilciena nepamatota aizturēšana posmā vai stacijā dzelzceļa speciālistu vainas dēļ;
- 2.1.31. vilcienu kustības tehnoloģiskā pārtraukuma ("loga") laika pārsniegšana (ja ir aizturēts vilciens);
- 2.1.32. dzelzceļa ritošā sastāva, sliežu ceļa, elektroapgādes, kontakttīkla, sakaru, signalizācijas, SCB vai citu tehnisko līdzekļu bojājums, kura dēļ jāpārtrauc vilcienu kustība attiecīgajā ceļa posmā vismaz pa vienu sliežu ceļu vai jāaiztur vilciens stacijā vismaz vienu stundu ilgāk, nekā paredzēts vilcienu kustības grafikā (vilciena aizturēšanas ilgumu nosaka pēc pirmā aizturētā vilciena, kopējā aizturēšanas laikā neiekļauj vilciena stāvēšanas laiku atkārtotai pārbaudei nākamajā stacijā, kā arī laiku citu vilcienu caurlaišanai. Par vilciena aizturēšanas laiku, ritošā sastāva bojājumu gadījumā uzskata laiku līdz vilces līdzekļa vadītāja paziņojumam par gatavību veikt turpmāku maršrutu.);
- 2.1.33. vilciena vilces līdzekļa vadītājs (mašīnists) pielietoja pēkšņo bremzēšanu, norādot cēloni;
- 2.1.34. signalizācijas vai sakaru pamatlīdzekļu bojājums, kura novēršanai to darbība jāpārtrauc uz vairāk nekā četrām stundām;
- 2.1.35. dzelzceļa ritošā sastāva tehniskā stāvokļa automātiskās kontroles aparātūras FUES bojājums, kuru novēršanai nepieciešamas vairāk nekā astoņas stundas;
- 2.1.36. vilces līdzekļa braukšana ar bojātām drošības ierīcēm;
- 2.1.37. vilciens tika apturēts pēc vilces līdzekļa drošības ierīču nostrādāšanas (autostopa bremzēšana);
- 2.1.38. vilciens tika apturēts stacijā vai posmā pēc gabarīta kontroles ierīču (GKI) nostrādāšanas vai ziņojuma saņemšanas par atklātajiem ritošā sastāva bojājumiem;
- 2.1.39. koku vai nepiederošu priekšmetu krišana uz dzelzceļa infrastruktūras objektiem, kā rezultātā ir vai var būt traucēta dzelzceļa satiksme vai tas var izraisīt dzelzceļa infrastruktūras bojājumus;
- 2.1.40. vilciens tika aizturēts sakarā ar policijas vai neatliekamās medicīniskās palīdzības izsaukšanu;
- 2.1.41. vilciens tika apturēts stacijā vai posmā, atklājot nepiederošu personu atrašanos uz ritošā sastāva;
- 2.1.42. vilcienu kustības vadības sistēmas darbības traucējums;

- 2.1.43. saņemts ziņojums par mīnēšanu vai atrastu sprādzienbīstamu priekšmetu;
 - 2.1.44. vilciens vai riteklis uzbrauca dzīvniekam;
 - 2.1.45. pasažieru vilciens apstājas ārpus perona;
 - 2.1.46. pasažieru vilciens aizbrauca ātrāk par vilcienu kustības sarakstā norādīto laiku;
 - 2.1.47. pasažieru vilciens neapstājās vilcienu kustības sarakstā norādītā stacijā vai pieturas punktā;
 - 2.1.48. neatļauta pasažieru vilciena kustības uzsākšana ar atvērtām durvīm;
 - 2.1.49. kravas vilciens brauc ar atvērtām durvīm vai neaizvērtām iekraušanas/izkraušanas lūkām;
 - 2.1.50. vilciens tika aizturēts pēc bremžu maģistrāles pārrāvumā signalizatora (BMPS) nostrādāšanas;
 - 2.1.51. apturēta vai traucēta dzelzceļa satiksme pēc tiesībsargājošo vai valsts drošības iestāžu darbinieku pieprasījuma vai viņu darbības (pārbaude, kratīšana, personāla pratināšana vai aizturēšana utt.) rezultātā dzelzceļa infrastruktūras objektos;
 - 2.1.52. pamanītas nepiederošu personu neadekvātas rīcības (aizdomas par pašnāvības vai ļaunprātīgu rīcību).
- 2.2. Konstatējot kādu no Noteikumu 2.1. punktā minētajiem negadījumiem, dzelzceļa speciālisti par to nekavējoties ziņo:
- 2.2.1. ja negadījums izraisa traucējumus dzelzceļa satiksmē – LDz Vilcienu kustības pārvaldes atbilstošā loka vilcienu dispečeram;
 - 2.2.2. pārējos negadījumos – LDz Vilcienu kustības pārvaldes atbilstošā reģiona Vilcienu kustības organizācijas dežurantam (turpmāk tekstā – Vilcienu kustības organizācijas dežurants). Ja informācija nodota vilcienu dispečeram, tad tas par negadījumu ziņo tālāk Vilcienu kustības organizācijas dežurantam;
 - 2.2.3. citām personām, atbilstoši iekšējiem normatīvajiem dokumentiem.
- 2.3. LDz Vilcienu kustības organizācijas dežurants par negadījumu ziņo LDz Pārvadājumu dispečeram.
- 2.3.¹ Ja dzelzceļa negadījuma, dabas stihijas vai citu iemeslu dēļ ir pārtraukta vai būtiski traucēta vilcienu kustība, kas ietekmē vai var ietekmēt pārvadātāja vilcienu caurlaišanu atbilstoši grafikam un var izraisīt vilciena ilgstošu stāvēšanu maršruta starpstacijā, Vilcienu kustības organizācijas dežurants par to informē atbilstošā pārvadātāja dežurējošo darbinieku savlaicīgai lēmumu pieņemšanai. Attiecīgā iecirkņa vilcienu dispečers par vilcienu kustības traucējumiem informē blakus iecirkņu (kaimiņvalsts) vilcienu dispečerus.
(ar grozījumiem, kas apstiprināti ar 27.09.2024. rīkojumu Nr.D-1.14./104-2024)
- 2.4. LDz Vilcienu kustības organizācijas dežurants un LDz Pārvadājumu dispečers veic LDz struktūrvienību, pārvadātāju (manevru veicēju), noteikto valsts iestāžu un citu iesaistīto personu apziņošanu uzreiz pēc Noteikumu 2.2.punktā minētā ziņojuma saņemšanas, atbilstoši apziņošanas shēmai (Noteikumu 1.pielikums):
- 2.4.1. neatliekamās medicīniskās palīdzības dienestam, ja ir cietis cilvēks un ja nav bijis paziņots agrāk;
 - 2.4.2. Valsts dzelzceļa tehniskai inspekcijai (turpmāk – VDzTI) – atbilstoši 2.10. punktam noteiktiem apziņošanas kritērijiem;
 - 2.4.3. Transporta nelaiemes gadījumu un incidentu izmeklēšanas birojam (turpmāk – TNGIIB) – atbilstoši 2.10. punktam noteiktiem apziņošanas kritērijiem;
 - 2.4.4. Valsts policijai, ja ir notikusi smaga dzelzceļa avārija vai cietis cilvēks, atrasts sprādzienbīstams vai tam līdzīgs priekšmets, uz sliežu ceļa bija uzlikti nepiederoši priekšmeti, notikusi dzelzceļa infrastruktūras (sliežu ceļa, SCB un sakaru, kontakttīkla ierīču) vai ritošā sastāva ļaunprātīga bojāšana, vandalisms, sadursme ar

- transportlīdzekli, ugunsgrēks, zādzība, huligānisms, nepiederošu personu braukšana uz ritošā sastāva;
- 2.4.5. Valsts vides dienestam, ja ir notikusi bīstamo vielu noplūde vidē vai pastāv nopietni bīstama piesārņojuma rašanās draudi;
- 2.4.5.¹ Valsts vides dienesta Radiācijas drošības centram un Valsts drošības dienestam, ja ir notikusi 7. klases bīstamo vielu (radioaktīvi materiāli) noplūde vai izbiršana vidē vai pastāv nopietni bīstama piesārņojuma rašanās draudi;
(ar grozījumiem, kas apstiprināti ar 27.09.2024. rīkojumu Nr.D-1.14./104-2024)
- 2.4.6. Satiksmes ministrijai – atbilstoši 2.10. punktam noteiktiem apziņošanas kritērijiem;
- 2.4.7. Valsts ugunsdzēsības un glābšanas dienestam (VUGD) ziņo, ja ir noticis Noteikumu 2.1.2. un 2.1.25. punktos minētais negadījums, kā arī gadījumos, kuros nepieciešams veikt cilvēku glābšanas darbus;
- 2.4.8. Valsts meža dienestam, ja notikusi ugunsgrēks, kas izplatījies vai draud izplatīties uz mežu vai purvu, ja iespējams, norādot koordinātes (pieraksta veids DD°MM'SS,S").
- 2.5. Sliežu ceļu pārvalde par notriektiem savvaļas dzīvniekiem informē Valsts meža dienestu.
- 2.6. LDz Vilcienu kustības pārvaldes Vilcienu kustības organizācijas daļas atbildīgie darbinieki nodrošina informācijas par negadījumu un atbildīgo personu apziņošanas reģistrāciju VDzTI dzelzceļa satiksmes negadījumu vienotā uzskaites sistēmā "Kopējā negadījumu ziņošana COR" (turpmāk - COR).
(ar grozījumiem, kas apstiprināti 07.01.2025. ar rīkojumu Nr.D-1.14./6-2025)
- 2.7. Atkarībā no apstākļiem, ja uz informācijas pārraides brīdi precīzi nav zināms negadījuma raksturs vai sekas, pārraidīto informāciju par negadījumu nepieciešams papildināt (precizēt), kā arī koriģēt COR sistēmā.
(ar grozījumiem, kas apstiprināti 07.01.2025. ar rīkojumu Nr.D-1.14./6-2025)
- 2.8. Gadījumā, ja COR sistēmas darbība bija traucēta, notikušo negadījumu reģistrē uzreiz pēc sistēmas darbības atjaunošanas.
(ar grozījumiem, kas apstiprināti 07.01.2025. ar rīkojumu Nr.D-1.14./6-2025)
- 2.9. Plašāka loka atbildīgo personu apziņošanai par negadījumiem izmanto īsziņas (SMS), nosūtot informāciju uz mobilo telefonu.
- 2.10. LDz Drošības direkcijas Civilās aizsardzības un ugunsdrošības nodaļas vadītājs LDz Pārvadājumu dispečeram iesniedz apziņošanai LDz un valsts iestāžu vadītāju sarakstu, norādot apziņošanas veidus, kritērijus un tālruņu numurus, atbilstoši apziņošanas shēmai (1.pielikums).
- 2.11. LDz Vilcienu kustības pārvaldes Vilcienu kustības organizācijas daļas vadītājs iesniedz LDz Vilcienu kustības organizācijas dežurantam apziņošanai dežurējošo un atbildīgo darbinieku sarakstu, norādot tālruņu numurus, atbilstoši apziņošanas shēmai (1.pielikums).
(ar grozījumiem, kas apstiprināti ar 27.09.2024. rīkojumu Nr.D-1.14./104-2024)
- 2.12. LDz Vilcienu kustības pārvalde, saskaņojot to ar apziņošanas shēmā iekļautām struktūrām un organizācijām, sastāda personu sarakstu apziņošanai ar SMS, norādot tālruņu numurus un kritērijus.
- 2.13. LDz Sliežu ceļu pārvaldes, Elektrotehniskās pārvaldes, Nekustāmā īpašuma pārvaldes vadītāji, kā arī Vilcienu kustības pārvaldes Ritošā sastāva daļas vadītājs (VTAP ietvaros), izstrādā iekšējo apziņošanas kārtību, un iesniedz struktūrvienību dežurējošiem (atbildīgiem) darbiniekiem apziņošanas sarakstus, norādot tālruņu numurus.
(ar grozījumiem, kas apstiprināti ar 27.09.2024. rīkojumu Nr.D-1.14./104-2024)
- 2.14. Apziņošanas sarakstus, kas minēti 2.10.-2.13. punktos, pārbauda un aktualizē vismaz vienu reizi gadā un pēc nepieciešamības.
(ar grozījumiem, kas apstiprināti ar 27.09.2024. rīkojumu Nr.D-1.14./104-2024)

- 2.15. LDz Valdi par dzelzceļa negadījumiem informē Tehniskās vadības direktors.
(ar grozījumiem, kas apstiprināti ar 27.09.2024. rīkojumu Nr.D-1.14./104-2024)

3. Izmeklēšanas kārtība

- 3.1. Negadījumu izmeklē, lai noskaidrotu tā cēloņus (rīcību, trūkumus, notikumus, apstākļus vai to kombināciju, kas izraisījusi negadījumu), gūtu mācību un uzlabotu riska kontroles pasākumus.

Izmeklēšanā nevis jāmeklē vainīgais vai kādai iesaistītai pusei jāuzliek lielāka atbildība nekā citām, bet gan jātiecas izprast un izlabot organizatoriskos trūkumus, kuru dēļ nevēlamie notikumi ir bijuši iespējami.

Dzelzceļa satiksmes negadījumu izmeklēšanā jāizmanto cilvēkfaktoru un organizatorisko faktoru pieeju. Jāizanalizē ar negadījumu iesaistīto darbinieku pašreizējā pieredze, profesionāla kompetence (teorētiskas zināšanas un spēja praktiski tos izmantot), vai bija un kad bija veikta periodiska esošās kompetences pilnveidošana (periodiskā apmācība), valodu kompetence, darba slodze un noguruma faktori, vides faktori (piemēram, sniegs, karstums, lietus, u. tml.), kognitīvas un fizioloģiskas problēmas.

Izmeklēšanā jāpievērš īpaša uzmanība visu faktoru mijiedarbībai.

- 3.2. Negadījumu izmeklēšanas un iesaistīto darbinieku rīcības un visu izmeklēšanai nepieciešamo materiālu savākšanas procesu koordinē un kontrole LDz Tehniskā inspekcija.
- 3.3. Negadījumā iesaistīto pušu pārstāvi sastāda primāro aktu (brīvās formas), kurā norāda negadījuma datumu, laiku, vietu, iesaistītos darbiniekus (amats, vārds, uzvārds), ritekļu numurus, negadījuma aprakstu, infrastruktūras un ritekļu bojājumus un citus turpmākai izmeklēšanai nepieciešamos datus. Negadījuma vietā maksimāli detalizēti jāveic visu fakturu foto un video fiksācija, kas var palīdzēt turpmākai izmeklēšanai. Primārajā aktā norāda arī iespējamo negadījuma cēloni. Aktu ar fotogrāfijām un ja nepieciešams arī video failiem pievieno izmeklēšanas materiāliem.
- 3.4. Negadījumu izmeklēšanu veic komisija šādā sastāvā:
- 3.4.1. Ja negadījums saistīts ar vilces līdzekļu tehnisko stāvokli – pārvadātāja vai manevru veicēja pārstāvis, vilces līdzekļa remonta uzņēmuma pārstāvis, LDz Tehniskās inspekcijas vecākais tehniskais inspektors;
- 3.4.2. Ja negadījums saistīts ar vilces līdzekļa vadītāja nepareizu rīcību – pārvadātāja vai manevru veicēja pārstāvis, LDz Vilcienu kustības pārvaldes vadītājs (vietnieks), LDz Tehniskās inspekcijas vecākais tehniskais inspektors;
- 3.4.3. Ja negadījums saistīts ar vagonu tehnisko stāvokli – LDz Ritošā sastāva daļas vadītājs, pārvadātāja pārstāvis, LDz Tehniskās inspekcijas vecākais tehniskais inspektors;
- 3.4.4. Ja negadījums saistīts ar sliežu ceļu stāvokli – LDz Sliežu ceļu pārvaldes Eksploatācijas daļas vadītājs, pārvadātāja pārstāvis, LDz Tehniskās inspekcijas vecākais tehniskais inspektors;
- 3.4.5. Ja negadījums saistīts ar SCB, sakaru, elektroapgādes vai kontakttīkla stāvokli – LDz Elektrotehniskās pārvaldes vadītājs (vietnieks), pārvadātāja pārstāvis, LDz Tehniskās inspekcijas vecākais tehniskais inspektors;
- 3.4.6. Ja negadījums saistīts ar dzelzceļa satiksmes organizāciju – LDz Vilcienu kustības pārvaldes vadītājs (vietnieks), pārvadātāja pārstāvis, LDz Tehniskās inspekcijas vecākais tehniskais inspektors;
- 3.4.7. ritošā sastāva un autotransporta sadursmes gadījumos uz pārbrauktuves (t.sk. tehnoloģiskās pārbrauktuves) – LDz Sliežu ceļu pārvaldes Eksploatācijas daļas vadītājs, pārvadātāja pārstāvis, nepieciešamības gadījumos iesaistot

Elektrotehniskās pārvaldes pārstāvi. Ja negadījums klasificēts kā nopietns, tad komisijā iekļauj LDz Tehniskās inspekcijas vecāko tehnisko inspektoru.

- 3.5. Nelaiemes gadījumu ar cilvēku ritošā sastāva kustības laikā (tālāk – nelaiemes gadījums) izmeklēšanu veic komisija šādā sastāvā:
 - 3.5.1. ja nelaiemes gadījums noticis ceļa posmā – LDz Sliežu ceļu pārvaldes Eksploatācijas daļas vadītājs, pārvadātāja pārstāvis un LDz Tehniskās inspekcijas Darba aizsardzības nodaļas pārstāvis;
 - 3.5.2. ja nelaiemes gadījums noticis stacijā – LDz Vilcienu kustības pārvaldes Iecirkņa vadītājs, stacijas priekšnieks (vietnieks), pārvadātāja pārstāvis un LDz Tehniskās inspekcijas Darba aizsardzības nodaļas pārstāvis;
 - 3.5.3. ja nelaiemes gadījums noticis ritošajā sastāvā – pārvadātāja pārstāvis un LDz Tehniskās inspekcijas Darba aizsardzības nodaļas pārstāvis.
- 3.6. Ja pārvadātājs nav identificēts, dzelzceļa satiksmes negadījumu izmeklē tikai LDz pārstāvji.
- 3.7. Nepieciešamības gadījumā izmeklēšanas komisijas darbā un negadījuma izskatīšanā var pieaicināt citu negadījumā iesaistīto komersantu pārstāvjus.
- 3.8. Nopietnos negadījumus un satiksmes drošības pārkāpumus izmeklē MK noteikumos Nr.334 noteiktajos termiņos, starpgadījumus izmeklē 5 (piecu) darba dienu laikā.
- 3.9. Nopietna negadījuma izmeklēšanu noformē, sastādot “Nopietna negadījuma izmeklēšanas pārskatu” (pārskata forma ir Noteikumu 2. pielikums).
- 3.10. Satiksmes drošības pārkāpuma izmeklēšanu noformē, sastādot “Dzelzceļa satiksmes drošības pārkāpuma izmeklēšanas pārskatu” (pārskata forma ir Noteikumu 3. pielikums).
- 3.11. Starpgadījumu apstākļus un cēloņus analizē atbildīgā LDz struktūrvienība, izmantojot LDz informācijas sistēmas datus, darbinieku paskaidrojumus un citu pieejamo informāciju (piem. shēmas, foto, video materiālus, dokumentu kopijas utt.). Ja starpgadījuma apstākļu un cēloņu noskaidrošanai ir nepieciešama detalizētāka izskatīšana, pasākumu noteikšana, tiek organizēta operatīvā apspriede, kuru nozīmē atbildīgās LDz struktūrvienības vadītājs pēc savas iniciatīvas vai pēc LDz Tehniskās inspekcijas ierosinājuma. Operatīvo apspriedi noformē ar protokolu, pievienojot saistošus dokumentus.
- 3.12. Vadoties pēc katrā negadījuma noteiktajiem apstākļu izmeklēšanas un izskatīšanas materiāliem, gadījumos, kad rodas strīdi, galīgo lēmumu par negadījuma definēšanu un uzskaiti pieņem Tehniskās inspekcijas galvenais tehniskais inspektors.
- 3.13. Nosakot pasākumus vai ieteikumus dzelzceļa satiksmes drošības uzlabošanai, obligāti norāda atbildīgos un termiņus.
- 3.14. Par ieteikumu izpildi LDz atbildīgā persona rakstiski informē VDzTI un LDz Tehnisko inspekciju.
- 3.15. LDz Tehniskā inspekcija nodrošina izmeklēšanas pārskatu ar pievienotiem dokumentiem uzskaiti un glabāšanu.
- 3.16. LDz Tehniskā inspekcija veic negadījumu klasifikāciju, analizēšanu un izmeklēšanas materiālu ievadīšanu sistēmā COR, izmeklēšanas dokumentu nosūtīšanu TNGIIB un Valsts policijai (pēc policijas pieprasījuma).
(ar grozījumiem, kas apstiprināti 07.01.2025. ar rīkojumu Nr.D-1.14./6-2025)

4. Atsevišķu dzelzceļa satiksmes negadījumu veidu definēšana

4.1. Ritekļa sadursme ar citu ritekli vai dzelzceļa infrastruktūras objektu

Par šāda veida pārkāpumiem uzskata ritekļa sadursmi ar citiem ritekļiem, kā arī ritekļu sadursmes manevrējot, ekipējot vai citādi pārvietojoties, sakabinoties ar paaugstinātu ātrumu, sadursmi ar stacionāriem objektiem (tai skaitā ar strupceļa gala atbalstu) vai

objektiem, kas īslaicīgi atrodas uz sliežu ceļiem vai to tuvumā, kā rezultātā notikusi ritekļa bojāšana, pēc kā nepieciešams kārtējais atkābes vai sarežģītāks remonts.

4.2. Vilciena neatļauta pieņemšana uz aizņemta ceļa

Vilciena pieņemšanu uz aizņemta ceļa uzskata par pārkāpumu, ja stacijā pienākošais vilciens kaut vai ar daļu pabrauc garām ieejas (maršruta) luksoforam, kurā deg atļaujošais signāls, aicinājuma signāls, vai arī, ja vilces līdzekļa vadītājam (mašīnistam) ir "Publiskās lietošanas dzelzceļa infrastruktūras ekspluatācijas noteikumi" (apstiprināti ar 28.12.2023. rīkojuma Nr.D-1.14/94-2023), turpmāk – LDz noteikumi, paredzētā atļauja iebraukt stacijā, bet pieņemšanas ceļš vai pieņemšanas maršrutā ietilpstošais sliežu ceļu (pārmiju) iecirknis aizņemts ar ritošo sastāvu vai uz ceļa ir sagatavots maršruts citam vilcienam (manevru sastāvam). Ja, braucot pa nepareizo ceļu ieejas luksofora nav, par minēto pārkāpumu tiek uzskatīta arī signālzīmes "Stacijas robeža" garāmpabraukšana.

Vilciena pieņemšana uz aizņemta ceļa nav atzīstama par pārkāpumu, ja tas attiecas uz LDz noteikumos paredzētajiem gadījumiem par lokomotīvu, palīdzības, ugunsdzēsības, saimniecības vilcienu un cita ritošā sastāva pieņemšanu uz atsevišķiem (noteiktiem) brīviem ceļu iecirkņiem pie ieejas (maršruta) luksoforā aizliedzoša radījuma.

4.3. Vilciena neatļauta nosūtīšana uz aizņemtu dzelzceļa posmu

Vilciena nosūtīšanu uz aizņemtu posmu uzskata par pārkāpumu, ja aizbraucošais vilciens, kaut vai ar daļu pabrauc garām nosūtīšanas ceļa izejas luksoforam, kurā deg atļaujošais signāls (ja izejas luksofora nav – kontrolstabiņam), vai arī, ja vilces līdzekļa vadītājs (mašīnists) ir saņēmis LDz noteikumos paredzēto atļauju posma aizņemšanai un signālu vai norādījumu par atiešanu, bet stacijai blakusesošais posms (pirmais blokiecirknis) vai nosūtīšanas maršrutā ietilpstošais ceļa vai pārmiju iecirknis aizņemts ar ritošo sastāvu.

Vilciena nosūtīšana uz aizņemtu dzelzceļa posmu nav atzīstama par pārkāpumu, ja tas attiecas uz LDz noteikumos paredzētiem ritošā sastāva nosūtīšanas gadījumiem uz aizņemtu posmu ar noteiktajām atļaujām palīdzības sniegšanai, saimniecības darbu veikšanai utt.

4.4. Vilciena pieņemšana pa nesagatavotu maršrutu vai nepareizi sagatavotu maršrutu, ieskaitot elektriskā ritošā sastāva pieņemšanu, ja maršruts vai tā daļa nav aprīkota ar kontakttīklu vai tajā nav sprieguma

Vilciena pieņemšanu pa nesagatavotu vai nepareizi sagatavotu maršrutu uzskata par pārkāpumu, ja stacijā pienākošais vilciens kaut vai ar daļu pabrauc garām ieejas (maršruta) luksoforam, kurā deg atļaujošais signāls, aicinājuma signāls, vai arī, ja vilces līdzekļa vadītājs (mašīnists) ir saņēmis LDz noteikumos paredzēto atļauju iebraukt stacijā pie ieejas luksoforā aizliedzošā radījuma (braucot pa nepareizo ceļu – pabraukt garām signālzīmi "Stacijas robeža"), bet maršruts nav sagatavots vai sagatavots nepareizi, kā arī, ja elektrovilcienam sagatavots maršruts vai tā daļa nav aprīkota ar kontakttīklu vai tajā nav sprieguma.

4.5. Vilciena nosūtīšana pa nesagatavotu maršrutu vai nepareizi sagatavotu maršrutu, ieskaitot elektriskā ritošā sastāva nosūtīšanu ja maršruts vai tā daļa nav aprīkota ar kontakttīklu vai tajā nav sprieguma

Vilciena nosūtīšanu pa nesagatavotu maršrutu uzskata par pārkāpumu, ja aizbraucošais vilciens kaut vai ar daļu pabrauc garām nosūtīšanas ceļa izejas luksoforam, kurā deg atļaujošais signāls, aicinājuma signāls, ja izejas luksofora nav – kontrolstabiņam, vai arī, ja vilces līdzekļa vadītājs (mašīnistam) ir saņēmis LDz noteikumos paredzēto atļauju par posma (blokiecirkņa) aizņemšanu un signālu vai norādījumu par atiešanu, turklāt maršruts ir nepareizi sagatavots vai vispār nav sagatavots, kā arī ja elektrovilcienam sagatavots maršruts vai tā daļa nav aprīkota ar kontakttīklu vai tajā nav sprieguma.

Ja nepareizi sagatavotais maršruts ved uz aizņemtu starpstaciju posmu (blokiecirkni, ceļa iecirkni), pārkāpums tiek klasificēts kā vilciena neatļauta nosūtīšana uz aizņemtu dzelzceļa posmu.

4.6. Pabraukšana garām aizliedzošajam signālam, kad ritekļa jebkura daļa veic neatļautu kustību pabraucot garām bīstamai vietai

Par šāda veida pārkāpumu uzskata gadījumu, ja vilces līdzekļa vadītājs (mašīnists) bez attiecīgas atļaujas pabrauc garām luksoforam ar aizliedzošu gaismas signālu, punktam (vietai), kas paziņots par beigu (gala) punktu ar LDz noteikumos paredzētu mutisku vai rakstisku atļauju, signālzīmei "Stacijas robeža", kontrolstabiņam (neskaitot strupceļus), pārnēsājamajam sarkanajam signālam, neievērojot dzelzceļa speciālista rokas signālu, kaut vai ar ritošās vienības daļu.

4.7. Kravas izkrišana no ritekļa braukšanas laikā, apdraudot dzelzceļa satiksmes drošību

Par šāda veida pārkāpumiem uzskata kravas vai tās daļas izkrišanu uz sliežu ceļa, kravas nobīdi vai kravas stiprinājuma daļas izvīzīšanos ārpus noteiktā iekraušanas gabarīta, kas apdraud satiksmes drošību.

4.8. Neparedzēts sliežu ceļa bojājums, kura dēļ jāpārtrauc vilcienu kustība vai jāierobežo kustības ātrums līdz 15 km/h

Par šāda veida pārkāpumu uzskata, ja uz galvenā sliežu ceļa:

4.8.1. pēc ceļu mērvagona priekšnieka pieprasījuma vilcienu dispečers posmā (stacijā) pārtrauc vai ierobežo vilcienu kustības ātrumu;

4.8.2. atklāts sliedes lūzums, sliedei sadaloties vismaz divos gabalos vai no sliedes atdaloties metāla gabalam, kas velšanās virsmā radījis defektu vairāk nekā 50 mm garumā un 10 mm dziļumā;

4.8.3. atklāts sliežu ceļa virsbūves defekts (piemēram, izmetums, nosēdums), kas saistīts ar sliežu ceļa nepārtrauktību un ģeometriju.

5. Negadījumu reģistrācija un uzskaitē

5.1. Negadījumu reģistrāciju un uzskaiti LDz veic LDz Tehniskā inspekcija.

5.2. Dzelzceļa satiksmes negadījumus ņem uzskaitē tajā struktūrā, kuras darbinieku vainas dēļ pieļauts dzelzceļa satiksmes negadījums.

5.3. Šādi gadījumi netiek uzskaitīti kā negadījumi:

5.3.1. ja bukses sasilšanas vai citu tehnisku iemeslu dēļ ritošais sastāvs atkabināts no pasažieru vilciena (t.sk. elektrovilciena vai dīzeļvilciena) formēšanas stacijā;

5.3.2. ja bukses sasilšanas vai citu tehnisku iemeslu dēļ ritošais sastāvs atkabināts no kravas vilciena stacijā, kur notiek vilciena tehniskā apkope;

5.3.3. ja vilces līdzekļa bojājuma dēļ to nomaina nosūtīšanas (formēšanas), gala, apgrozības un lokomotīves maiņas stacijā;

5.3.4. ja kravas iekraušanas tehnisko noteikumu neievērošanas dēļ, vagoni atkabināti stacijā, kur vilcienam veic komercapskati.

6. Rīcība, saņemot informāciju par negadījumu uz privātās lietošanas dzelzceļa infrastruktūras sliežu ceļiem

6.1. Ja negadījumā ir tieši iesaistīts LDz dzelzceļa speciālists (vilcienu sastādītājs, vilces līdzekļa vadītājs, stacijas dežurants utt.) vai LDz darbinieka iepriekšējā rīcība (darbība vai

bezdarbība) varētu būt negadījuma cēlonis vai veicināja negadījuma iestāšanos, darbinieka tiešajam vadītājam vai viņa pilnvarotai personai jāpiedalās primārajā izmeklēšanā negadījumā vietā.

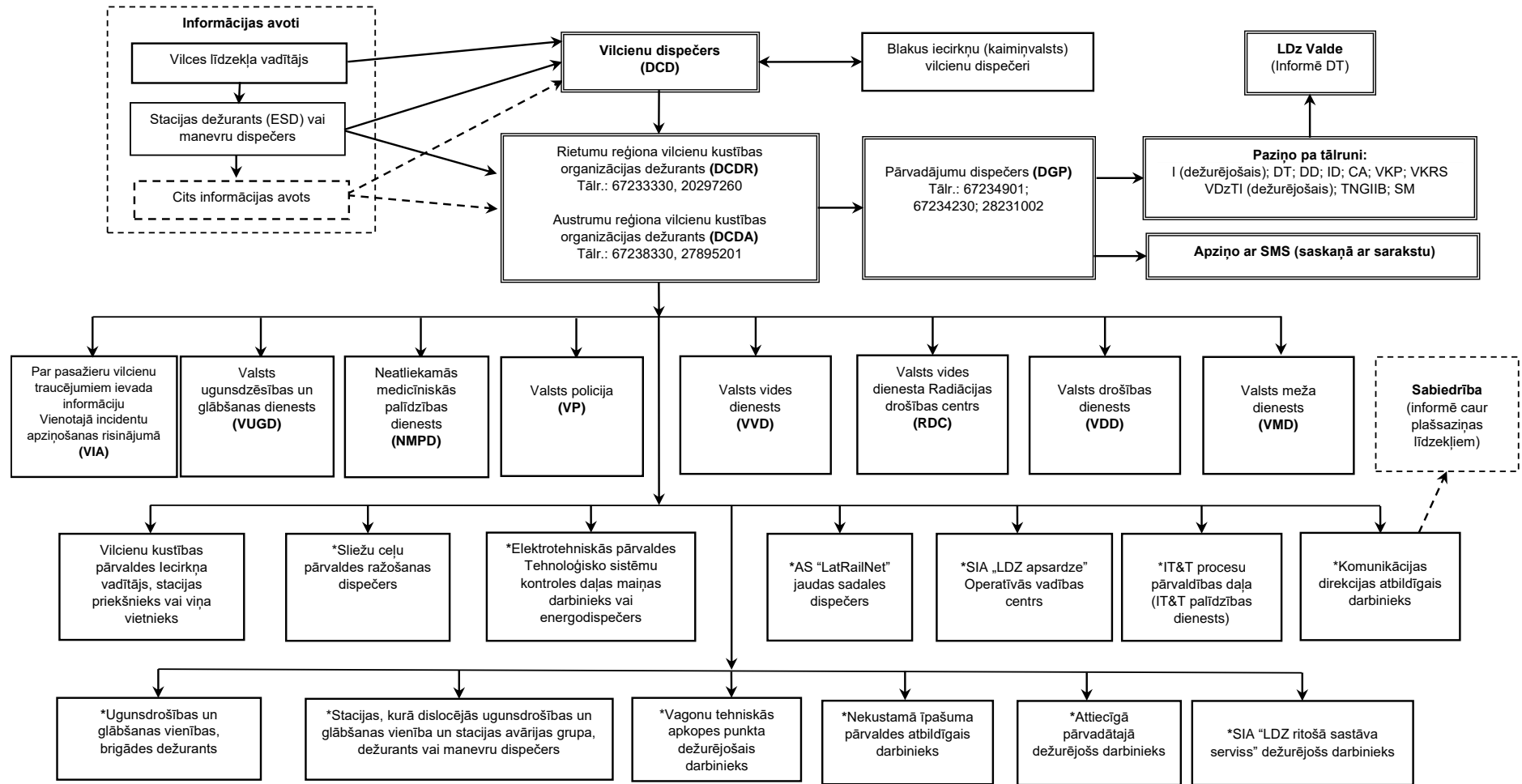
- 6.2. Ja negadījuma cēlonis varētu būt saistīts ar vagonu tehnisko stāvokli vai to nepareizu ekspluatāciju, primārā negadījuma izmeklēšanā negadījumā vietā jāpiedalās LDz Vagonu tehniskās apkopes punkta priekšniekam vai viņa pilnvarotai personai.
- 6.3. Ja primārajā izmeklēšanā ir konstatēts cēloniskais sakars starp LDz dzelzceļa speciālista rīcību (darbību/bezdarbību) un dzelzceļa satiksmes negadījumu, attiecīgās LDz struktūrvienības vadītājam jānodrošina sava pārstāvja piedalīšanos dzelzceļa satiksmes negadījuma turpmākā izmeklēšanā.
- 6.4. Darbiniekiem, kuri piedalās dzelzceļa satiksmes negadījuma izmeklēšanā, par izmeklēšanas gaitu nekavējoties jāinformē tiešais vadītājs.

Valdes priekšsēdētājs

R.Pļavnieks

Dzelzceļa satiksmes negadījumu apziņošanas, reģistrācijas, izmeklēšanas un uzskaites noteikumu
(ar grozījumiem kas apstiprināti ar 27.09.2024 rīkojumu Nr.D-1.14./104-2024 un 23.01.2025. rīkojumu Nr.D-1.14/17-2025)

Apziņošanas shēma par dzelzceļa negadījumiem uz VAS “Latvijas dzelzceļš” publiskās lietošanas infrastruktūras



* Darbinieki ir atbildīgi par tālāko informācijas nodošanu savas struktūrvienības (struktūras, uzņēmuma) ietvaros.

**Dzelzceļa satiksmes negadījumu
apziņošanas, reģistrācijas, izmeklēšanas
un uzskaites noteikumu 2. pielikums**

Nopietna negadījuma izmeklēšanas pārskats

Sastādīts	Sastādīšanas datums	
	(vieta)	(datums)
1. Negadījuma datums		(datums, laiks)
2. Negadījuma vieta		(stacija, posms)
3. Negadījuma klasifikācija		
4. Infrastruktūra:	(GPS koordinātas)	
4.1. galvenie sliežu ceļi	(kilometrs un pikets)	
4.2. stacijas ceļi	(ceļa Nr., pārmijas Nr.)	
4.3. pievedceļi	(publiskās vai privātās)	
	(ceļa Nr., pārmijas Nr.)	
5. Vides apstākļi negadījuma brīdī (diena/nakts, redzamība, sniegs, lietus u.c.):		
6. Negadījuma sekas		
6.1. persona gājusi bojā (personas dzimums, vecums)		
6.2. persona guvusi smagus miesas bojājumus (personas dzimums, vecums)		
6.3. ritošā sastāva un infrastruktūras bojājumi (apraksts)		
6.4. ritošā sastāva un infrastruktūras bojājumu izmaksas (summa)		
6.5. videi nodarītais kaitējums (apraksts)		
6.6. videi nodarītā kaitējuma izmaksas (summa)		
6.7. pārtraukta vilcienu kustība pa galveno sliežu ceļu (stundas, minūtes)		
6.8. aizkavēti vilcieni (vilciena Nr., kavējuma laiks minūtēs)		
6.8.1. pasažieru		
6.8.2. kravas		
6.9. satiksmes kavējuma izmaksas (summa)		
7. Dzelzceļa infrastruktūras pārvaldītājs (komersanta nosaukums, reģistrācijas numurs, juridiskā adrese un tālruna numurs)		
8. Pārvadātājs (komersanta nosaukums, reģistrācijas numurs, juridiskā adrese un tālruna numurs)		

9. Negadījuma apraksts

10. Informācija par negadījumā iesaistīto personālu
(pieredze un kompetence (nostrādātais laiks amatā, apmācība, u.c.), veselības stāvoklis,
nostrādātais laiks, atpūta pirms maiņas vai reisa, utt.)

11. Cietušo personu kategorijas (vajadzīgo atzīmēt)

11.1. pasažieris

11.2. nodarbinātais

11.3. pārbrauktuves (pārējas) lietotājs

11.4. nepiederoša persona dzelzceļa teritorijā (piekļuves noteikumu pārkāpējs)

11.5. cita persona uz perona

11.6. cita persona ārpus perona

11.7. radījusi aizdomas par pašnāvību vai pašnāvības mēģinājumu, ko apliecina:

11.7.1. atstāta vēstule

11.7.2. izskriešana pirms braucoša vilciena

11.7.3. nogulšanās uz sliedēm

11.7.4. neadekvāta reakcija/nereaģēšana uz signāliem

<input type="checkbox"/>
<input type="checkbox"/>
<input type="checkbox"/>
<input type="checkbox"/>
<input type="checkbox"/>
<input type="checkbox"/>
<input type="checkbox"/>
<input type="checkbox"/>
<input type="checkbox"/>
<input type="checkbox"/>

12. Secinājumi par negadījuma cēloni

13. Ieteikumi kustības drošības uzlabošanai

14. Izmeklēšanu veica:

(norādot amatu, Vārdu, Uzvārdu)

15. Pievienotie izmeklēšanas dokumenti:

**Dzelzceļa satiksmes negadījumu apziņošanas,
reģistrācijas, izmeklēšanas un uzskaites
noteikumu 3. pielikums**

Satiksmes drošības pārkāpuma izmeklēšanas pārskats

(ar grozījumiem, kas apstiprināti ar 27.09.2024. rīkojumu Nr.D-1.14./104-2024)

Sastādīts	Sastādīšanas datums
(vieta)	(datums)
1. Pārkāpuma datums	_____ (datums, laiks)
2. Pārkāpuma vieta	_____ (stacija, posms)
3. Pārkāpuma klasifikācija	_____
4. Infrastruktūra:	(GPS koordinātas) _____
4.1. galvenie sliežu ceļi	(kilometrs un pikets) _____
4.2. stacijas ceļi	(ceļa Nr., pārmijas Nr.) _____
4.3. pievedceļi	(publiskās vai privātās) _____
	(ceļa Nr., pārmijas Nr.) _____
5. Laika apstākļi negadījuma brīdī (diena/nakts, nokrišņi, redzamība, u.c.):	_____
6. Pārkāpuma sekas:	
6.1. ritošā sastāva un infrastruktūras bojājumi (apraksts):	
6.2. ritošā sastāva un infrastruktūras bojājumu izmaksas (summa):	_____
6.3. videi nodarītais kaitējums (apraksts):	
6.4. videi nodarītā kaitējuma izmaksas (summa)	_____
6.5. pārtraukta vilcienu kustība pa galveno sliežu ceļu (stundas, minūtes)	_____
6.6. aizkavēti vilcieni (vilciena Nr., kavējuma laiks minūtēs):	_____
6.6.1. pasažieru	_____
6.6.2. kravas	_____
6.7. satiksmes kavējuma izmaksas (summa)	_____
7. Dzelzceļa infrastruktūras pārvaldītājs (komersanta nosaukums, reģistrācijas numurs, juridiskā adrese un tālruna numurs)	
8. Pārvadātājs (komersanta nosaukums, reģistrācijas numurs, juridiskā adrese un tālruna numurs)	
9. Pārkāpuma apraksts	
10. Informācija par negadījumā iesaistīto personālu (pieredze un kompetence (nostrādātais laiks amatā, apmācība, u.c.), veselības stāvoklis, nostrādātais laiks, atpūta pirms maiņas/reisa, utt.)	

11. Secinājumi par pārkāpuma cēloni _____

12. Ieteikumi kustības drošības uzlabošanai

13. Izmeklēšanu veica:

(norādot amatu, Vārdu, Uzvārdu)

14. Pievienotie izmeklēšanas dokumenti:
